



VOUS POUVEZ LE FAIRE

PARTOUT ET EN TOUT TEMPS**



**FreeStyle
Libre**

SYSTÈME FLASH DE SURVEILLANCE DU GLUCOSE

BIENVENUE AU SYSTÈME FREESTYLE LIBRE

La liberté de surveiller son taux de glucose sans piqûres au doigt régulières†



Visitez le **MonFreeStyle.ca** pour accéder
à des vidéos et à des outils utiles



life. to the fullest.®

Abbott

Le système flash de surveillance du glucose FreeStyle Libre est indiqué pour mesurer les concentrations de glucose dans le liquide interstitiel chez les adultes de 18 ans ou plus atteints de diabète sucré. Toujours lire et suivre les directives de l'étiquette ou de la notice.

L'appli FreeStyle LibreLink et le lecteur FreeStyle Libre ont des caractéristiques similaires, mais pas identiques. La réalisation d'un test par prélèvement au doigt à l'aide d'un lecteur de glycémie est nécessaire au moment des fluctuations rapides de la glycémie ou le taux de glucose dans le liquide interstitiel ne reflète pas toujours exactement le taux de glucose sanguin, ou si l'appli FreeStyle LibreLink indique une hypoglycémie ou l'imminence d'une hypoglycémie, ou en cas de non-concordance des symptômes avec les lectures faites par l'appli FreeStyle LibreLink. Le capteur FreeStyle Libre communique avec le lecteur FreeStyle Libre ou l'appli FreeStyle LibreLink qui a servi à le démarrer. Un capteur démarré avec le lecteur FreeStyle Libre communiquera aussi avec l'appli FreeStyle LibreLink. L'appli FreeStyle LibreLink est seulement compatible avec certains dispositifs mobiles et certains systèmes d'exploitation. Veuillez consulter le site Web pour en savoir plus sur la compatibilité des dispositifs avant d'utiliser l'appli. L'utilisation de l'appli FreeStyle LibreLink requiert l'inscription à LibreView.

* Le capteur a besoin d'une période de réchauffement de 60 minutes lors de son application.

† Le capteur est résistant à l'eau jusqu'à 1 mètre (3 pieds) de profondeur. Ne pas l'immerger pendant plus de 30 minutes. Ne pas l'utiliser à plus de 10 000 pieds.

‡ La réalisation d'un test par prélèvement au doigt à l'aide d'un lecteur de glycémie est nécessaire au moment des fluctuations rapides de la glycémie ou le taux de glucose dans le liquide interstitiel ne reflète pas toujours exactement le taux de glucose sanguin, ou si le système indique une hypoglycémie ou l'imminence d'une hypoglycémie, ou en cas de non-concordance des symptômes avec les lectures faites par le système.

Contenu

Téléchargement de l'appli.....	3
Application du capteur.....	4
Mise en marche d'un nouveau capteur.....	5
Scan du capteur.....	5
Résultats de scan.....	6

Foire aux questions

Comment puis-je envoyer mes lectures à d'autres personnes?.....	7
Comment le capteur fonctionne-t-il?.....	8
Si je me pique le doigt, les résultats correspondront-ils à ceux du capteur?.....	9

Service à la clientèle.....	10
---	--------------------

Découvrez le système FreeStyle Libre

Vous pouvez utiliser l'appli FreeStyle LibreLink* OU le lecteur FreeStyle Libre pour scanner votre capteur.



L'appli FreeStyle LibreLink* est gratuite et facile à utiliser! Pour partager vos données de glucose à l'aide de l'appli LibreLinkUp*, le capteur FreeStyle Libre doit être scanné avec l'appli FreeStyle Libre*.



L'appli LibreLinkUp est seulement compatible avec certains dispositifs mobiles et certains systèmes d'exploitation. Veuillez consulter le site www.librelinkup.com pour en savoir plus sur la compatibilité des dispositifs avant d'utiliser l'appli.

* L'appli mobile LibreLinkUp n'est pas prévue pour être l'outil primaire de surveillance du glucose : les utilisateurs à domicile doivent consulter leur(s) appareil(s) primaire(s) et consulter un professionnel de la santé avant de faire toute interprétation médicale et tout ajustement thérapeutique à partir de l'information fournie par l'appli.

Téléchargement de l'appli

Lorsque vous téléchargez l'**appli FreeStyle LibreLink***, vous pouvez utiliser votre téléphone pour scanner votre capteur et surveiller votre taux de glucose. Cette appli gratuite est compatible avec les appareils iPhone et Android.

Téléchargement sur iPhone :

- Ouvrez l'**App Store** sur votre appareil iPhone.
- Recherchez **FreeStyle LibreLink**, puis sélectionnez l'appli.
- Appuyez sur **Obtenir**.
- Procédez à l'installation en saisissant votre **identifiant Apple**.
- Une fois l'appli téléchargée, ouvrez-la, puis suivez les instructions à l'écran pour la configurer.



Téléchargement sur Android :

- Ouvrez la **boutique Google Play** sur votre appareil Android.
- Recherchez **FreeStyle LibreLink**, puis sélectionnez l'appli.
- Appuyez sur **Installer**.
- Une fois l'appli téléchargée, ouvrez-la, puis suivez les instructions à l'écran pour la configurer.



* L'appli LibreLinkUp est seulement compatible avec certains dispositifs mobiles et certains systèmes d'exploitation. Veuillez consulter le site www.librelinkup.com pour en savoir plus sur la compatibilité des dispositifs avant d'utiliser l'appli.

Application du capteur

Suivez ces quatre étapes simples pour appliquer votre capteur :



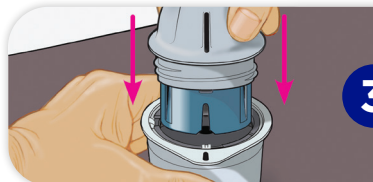
1

Choisissez un site d'application exempt de cicatrice, de grain de beauté et de bosse à l'arrière de la partie supérieure du bras. **Nettoyez la région** avec du savon ordinaire (non hydratant et sans parfum) et de l'eau, puis asséchez-la.



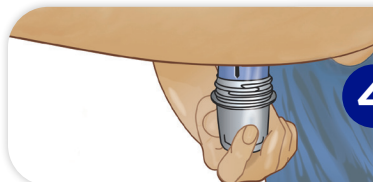
2

Utilisez un tampon imbibé d'alcool pour **désinfecter la peau**, puis laissez-la sécher à l'air libre avant de continuer*.



3

Ôtez le capuchon du capteur et dévissez le couvercle de l'applicateur. **Alignez les marques sombres** sur l'applicateur et l'emballage du capteur. Sur une surface dure et plane, **appuyez fermement** sur l'applicateur du capteur jusqu'à ce qu'il s'arrête, puis soulevez-le pour le sortir de l'emballage du capteur†.



4

Appliquez le capteur en plaçant l'applicateur sur la zone nettoyée et en appuyant fermement jusqu'à ce que le capteur soit en place‡. Tirez doucement sur l'applicateur et assurez-vous qu'il est bien fixé§.

Pour connaître les instructions relatives à son application, veuillez consulter la notice d'accompagnement du produit incluse dans la trousse du capteur.

* Choisissez une zone d'application située à au moins 2,5 cm (1 po) d'un point d'injection d'insuline. Pour éviter un inconfort ou l'irritation de la peau, vous devriez choisir un site différent de celui que vous avez utilisé le plus récemment.

† MISE EN GARDE : N'utilisez PAS le capteur si la capsule ou l'applicateur semblent endommagés ou déjà ouverts. Ne l'utilisez PAS s'il est périmé. L'applicateur du capteur contient maintenant une aiguille. Ne touchez PAS l'intérieur de l'applicateur du capteur et ne le replacez pas dans la capsule.

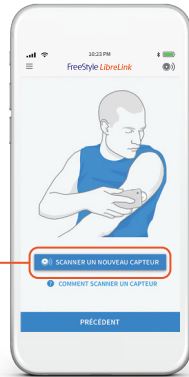
‡ MISE EN GARDE : N'exercez PAS de pression tant que l'applicateur du capteur n'est pas placé sur la zone préparée afin d'éviter tout résultat ou toute blessure accidentels.

§ L'application du capteur peut causer une ecchymose ou un saignement. En cas de saignement impossible à arrêter, retirez le capteur et appliquez-en un nouveau sur une zone différente. Assurez-vous que le capteur tienne bien en place après l'application.

Mise en marche d'un nouveau capteur

Suivez ces étapes pour activer votre capteur et le connecter à votre appli FreeStyle LibreLink ou votre lecteur FreeStyle Libre. Vous pourrez commencer à obtenir des lectures de votre taux de glucose au bout d'une heure.

- 1 Ouvrez l'appli ou allumez le lecteur.
- 2 Appuyez sur **Scanner un nouveau capteur.**
- 3 Scannez votre capteur.
- 4 Vous pourrez utiliser votre capteur pour scanner votre taux de glucose dans une heure.



Vous verrez un décompte à l'écran pour vous indiquer le moment où vous pourrez commencer à scanner.

Scan du capteur

Plus vous scannez votre capteur, plus vous aurez d'information sur votre taux de glucose.

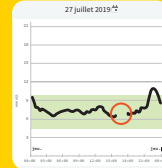


Saviez-vous que les gens qui scannent leur capteur plus souvent maîtrisent mieux leur glycémie¹?



Comment scanner

Tenez votre appareil à moins de 4 cm de votre capteur pour le scanner à travers vos vêtements*.



Fréquence des scans

Scannez votre capteur au moins une fois toutes les 8 heures pour éviter les trous dans votre schéma quotidien.

Meilleurs moments pour scanner :



Avant d'aller au lit
et après le réveil



Avant et après une
activité physique



Avant et après
les repas et les
collations



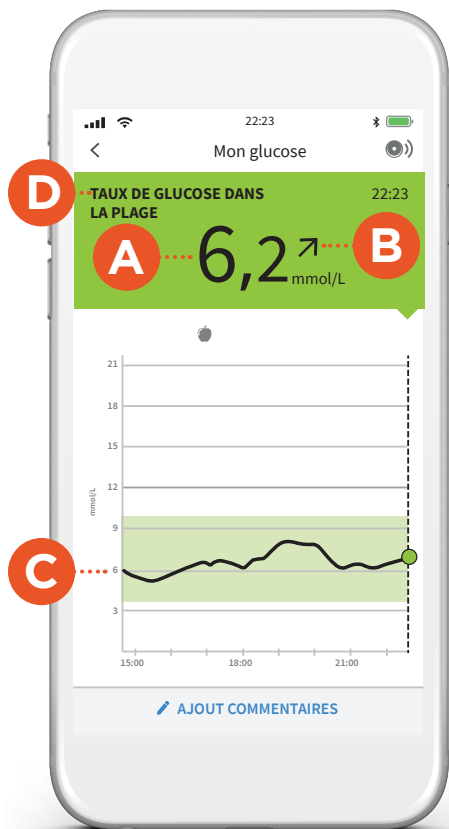
Lorsque vous ressentez
des symptômes associés
à un taux de glucose bas

* Le lecteur peut relever les données du capteur lorsqu'il se trouve de 1 cm à 4 cm de celui-ci.

Référence : 1. Berard L, Viridi N, Dunn TC. Canadian real-world analysis of flash glucose monitoring and impact on glycemic control. Affiche présentée aux : congrès de Diabète Canada, 2-5 octobre 2019; Winnipeg, Manitoba.

Résultats de scan

Utilisez les quatre éléments d'information avant de prendre des décisions de traitement :



- A** **Taux de glucose actuel**
vous donne une lecture exacte de votre taux de glucose
- B** **Flèche de tendance du glucose**
vous montre dans quel sens évolue votre taux de glucose
 - ↑ Le taux de glucose augmente rapidement
 - ↗ Le taux de glucose est à la hausse
 - Le taux de glucose varie lentement
 - ↘ Le taux de glucose est à la baisse
 - ↓ Le taux de glucose diminue rapidement
- C** **Graphique des résultats de glucose**
vous montre les variations de votre taux de glucose sur 8 heures
- D** **Message sur le taux de glucose**
vous indique si vous êtes dans la plage cible ou en dehors



Comment puis-je envoyer mes lectures à d'autres personnes?

Nos outils de santé numériques complémentaires permettent de gérer le diabète de manière intégrée et de faire connaître les plus récentes données relatives au taux de glucose aux professionnels de la santé, aux prestataires de soins et aux proches.

Visitez le **MonFreeStyle.ca** pour en apprendre davantage et trouver des instructions et des vidéos par étape.

LibreLinkUp

Pour les prestataires de soins et les proches

L'appli mobile LibreLinkUp gratuite vous permet d'inviter des membres de votre famille et des prestataires de soins à surveiller à distance vos lectures de taux de glucose, jour et nuit*.



LibreLinkUp

LibreView[†]

Pour les professionnels de la santé

LibreView est un système infonuagique sécurisé qui vous permet de transmettre vos lectures de taux de glucose à vos professionnels de la santé. Ceux-ci peuvent ainsi accéder à toutes vos données sur LibreView afin de vous offrir facilement un traitement personnalisé et des consultations virtuelles.

LibreView



* L'appli mobile LibreLinkUp n'est pas prévue pour être l'outil primaire de surveillance du glucose : les utilisateurs à domicile doivent consulter leur(s) appareil(s) primaire(s) et consulter un professionnel de la santé avant de faire toute interprétation médicale et tout ajustement thérapeutique à partir de l'information fournie par l'appli.

† Le site Web LibreView est seulement compatible avec certains systèmes d'exploitation et certains navigateurs. Veuillez visiter le www.LibreView.com pour en savoir plus.

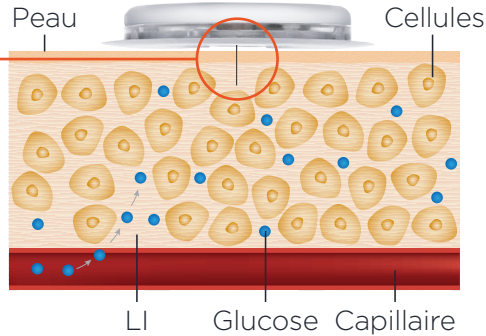
Comment le capteur fonctionne-t-il?

Comment le capteur mesure-t-il le taux de glucose?

Lorsqu'on applique le capteur FreeStyle Libre, un mince filament est inséré sous la peau, où il mesure le taux de glucose.

Que mesure le capteur?

Le capteur mesure les concentrations de glucose dans le liquide interstitiel (LI), un liquide qui entoure les cellules sous la peau, plutôt que le glucose sanguin.



CONSEILS À RETENIR



Il peut s'écouler quelques minutes avant que le glucose passe du sang au liquide interstitiel



Les résultats de glycémie ont tendance à être plus rapides d'environ 5 minutes que les résultats du capteur¹



La flèche de tendance vous indique la direction que prend votre taux de glucose



Pour la plupart des décisions de traitement, les résultats provenant du capteur du système FreeStyle Libre peuvent remplacer les piqûres au doigt régulières^{*†}

Les images ne servent qu'à des fins de présentation. Les images ne sont pas à l'échelle.

* La réalisation d'un test par prélèvement au doigt à l'aide d'un lecteur de glycémie est nécessaire au moment des fluctuations rapides de la glycémie où le taux de glucose dans le liquide interstitiel ne reflète pas toujours exactement le taux de glucose sanguin, ou si le système indique une hypoglycémie ou l'imminence d'une hypoglycémie, ou en cas de non-concordance des symptômes avec les lectures faites par le système.

† Les décisions relatives au traitement ne doivent pas reposer exclusivement sur les lectures de taux de glucose du capteur en temps réel, mais doivent être prises en fonction de tous les renseignements affichés à l'écran des résultats.




Référence : 1. Bailey T, Bode BW, Christiansen MP, Klaff LJ, Alva S. The performance and usability of a factory-calibrated flash glucose monitoring system.

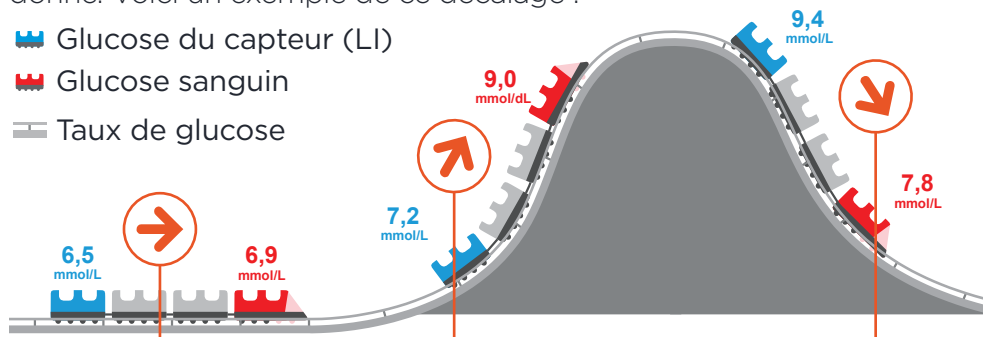
Diabetes Technol Ther 2015;17(11):787-794.



Si je me pique le doigt, les résultats correspondront-ils à ceux du capteur?

N'oubliez pas que le **système FreeStyle Libre remplace la méthode de surveillance du glucose sanguin classique**^{1,*} et que les deux méthodes mesurent le taux de glucose de façon différente. En raison du décalage entre le glucose sanguin et le taux de glucose mesuré par le capteur, les résultats de votre capteur pourraient ne pas toujours correspondre aux résultats d'une piqûre à un moment donné. Voici un exemple de ce décalage :

-  Glucose du capteur (LI)
-  Glucose sanguin
-  Taux de glucose



Lorsque le taux de glucose est stable, les résultats provenant du capteur et les résultats de glycémie sont similaires

Lorsque le taux de glucose augmente, les résultats provenant du capteur peuvent être légèrement inférieurs aux résultats de glycémie

Lorsque le taux de glucose baisse, les résultats provenant du capteur peuvent être légèrement supérieurs aux résultats de glycémie



CONSEILS À RETENIR



Les résultats provenant de votre capteur peuvent être différents de ceux de votre glycémie dans certaines situations (par exemple après avoir mangé, pris de l'insuline ou participé à une activité physique)^{2,†}



Pour la plupart des décisions de traitement, les résultats provenant du capteur du système FreeStyle Libre peuvent remplacer les piqûres au doigt régulières*[‡]

* La réalisation d'un test par prélèvement au doigt à l'aide d'un lecteur de glycémie est nécessaire au moment des fluctuations rapides de la glycémie où le taux de glucose dans le liquide interstitiel ne reflète pas toujours exactement le taux de glucose sanguin, ou si le système indique une hypoglycémie ou l'imminence d'une hypoglycémie, ou en cas de non-concordance des symptômes avec les lectures faites par le système.

† Environ 5 à 10 minutes peuvent s'écouler pour que le taux de glucose provenant du capteur corresponde au taux de glucose sanguin.

‡ Les décisions relatives au traitement ne doivent pas reposer exclusivement sur les lectures de taux de glucose du capteur en temps réel, mais doivent être prises en fonction de tous les renseignements affichés à l'écran des résultats.

Références : 1. Haak T, Hanairé H, Aijan R, Hermanns N, Riveline JP, Rayman G. Flash glucose-sensing technology as a replacement for blood glucose monitoring for the management of insulin-treated type 2 diabetes: a multicenter, open-label randomized controlled trial. *Diabetes Ther* 2017;8(1):55-73. 2. Bailey T, Bode BW, Christiansen MP, Klaff LJ, Alva S. The performance and usability of a factory-calibrated flash glucose monitoring system. *Diabetes Technol Ther* 2015;17(11):787-794.

Service à la clientèle



Des questions?

Nous sommes là pour vous aider. Vous souhaitez obtenir plus de renseignements ou avez d'autres questions sur le système FreeStyle Libre? Veuillez communiquer avec l'un de nos représentants du service à la clientèle ou visiter notre site Web, où vous trouverez de plus amples détails et des ressources utiles.



Service à la clientèle :
1-888-205-8296

Nous sommes à votre disposition tous les jours
(sauf les jours fériés) :
du lundi au vendredi, de 8 h à 21 h
le samedi, de 9 h à 17 h | le dimanche, de 9 h à 14 h
(heure de l'Est)



Pour obtenir des conseils utiles, des vidéos
et des renseignements sur nos produits,
visitez le **MonFreeStyle.ca**

